



# VESTIBULAR DE INVERNO 2010

**SEGUNDA  
FASE**

**VESTIBULAR DE  
INVERNO 2010  
SEGUNDA FASE**

## **5. PROVA DE CONHECIMENTOS ESPECÍFICOS E REDAÇÃO**

### **INSTRUÇÕES**

- Verifique se estão corretos seu nome e número de inscrição impressos na capa deste caderno.
- Assine com caneta de tinta azul ou preta apenas no local indicado.
- Esta prova contém 20 questões discursivas e uma proposta de redação.
- A prova terá a duração total de 5 horas.
- A prova deve ser feita com caneta de tinta azul ou preta.
- A resolução e a resposta de cada questão devem ser apresentadas no espaço correspondente. Não serão consideradas questões resolvidas fora do local indicado.
- Os rascunhos não serão considerados na correção.
- O candidato somente poderá entregar este caderno e sair do prédio depois de transcorridas 3 horas, contadas a partir do início da prova.

**AGUARDE A ORDEM DO FISCAL PARA ABRIR ESTE CADERNO DE QUESTÕES.**

assinatura do candidato

**NÃO ESCREVA NESTE ESPAÇO**



## LÍNGUA PORTUGUESA

01. Pela internet, corre uma brincadeira com a frase – *Se o homem soubesse o valor que tem a mulher andaria à sua procura* – que pode ser pontuada de duas formas:

I. *Se o homem soubesse o valor que tem, a mulher andaria à sua procura.*

II. *Se o homem soubesse o valor que tem a mulher, andaria à sua procura.*

- a) Que interpretação se pode fazer de cada uma dessas frases?
- b) Dê mais um exemplo de dupla possibilidade de interpretação de uma frase, com base no uso da vírgula.

RASCUNHO

### RESOLUÇÃO E RESPOSTA

RESERVADO À BANCA CORRETORA

a)

b)

TOTAL

02. Analise a charge.

CESAR CIELO:  
NADA DE MAIS



CONFERÊNCIA CLIMÁTICA:  
NADA DE MAIS



(www.acharge.com.br)

- a) A charge contém uma crítica. Explique-a.
- b) Que recurso de linguagem é utilizado nas frases, do qual advém o efeito de sentido de humor?

RASCUNHO

RESOLUÇÃO E RESPOSTA

RESERVADO À BANCA CORRETORA

a)

b)

TOTAL

INSTRUÇÃO: Leia o poema de Carlos Drummond de Andrade para responder às questões de números 03 e 04.

A proclamação da República chegou às 10 horas da noite  
Em telegrama lacônico.  
Liberais e conservadores não queriam acreditar.  
Artur Itabirano saiu para a rua soltando foguete.  
Dr. Serapião e poucos mais o acompanhavam  
De lenço incendiário no pescoço.  
Conservadores e liberais recolheram-se ao seu infortúnio.  
O Pico do Cauê ficou indiferente  
(era todo ferro, supunha-se eterno).  
Não resta mais testemunha daquela noite  
Para contar o efeito dos lenços vermelhos  
Ao suposto luar  
Das montanhas de Minas.  
Não restam sequer as montanhas.

03. Tendo como referência a proclamação da República, explique

- a) como os grupos reagiram em relação a ela, exemplificando com passagens do texto.
- b) que tipo de sentimento está relacionado à oração: *não queriam acreditar*.

RASCUNHO

## RESOLUÇÃO E RESPOSTA

RESERVADO À BANCA CORRETORA

a)

b)

TOTAL

04. Observe os pares de versos:

- I. De lenço incendiário no pescoço. / O Pico do Cauê ficou indiferente.
- II. Não resta mais testemunha daquela noite / Não restam sequer as montanhas.

- a) Explique o sentido dos termos *incendiário* e *ficou*, em I.
- b) Explique a flexão verbal nos versos transcritos em II.

RASCUNHO

RESOLUÇÃO E RESPOSTA

RESERVADO À BANCA CORRETORA	
a)	
b)	
TOTAL	

05. Leia os versos do poeta Sukrato, de Cabo Verde.

Não me lavem o rosto  
Não me lavem os olhos!  
Não; já disse não!  
Deixai-me ver,  
sentir, viver tudo em mim  
mas não me lavem os olhos!

- a) Observe como o eu lírico dialoga com seus interlocutores. Há uniformidade nas formas de tratamento? Justifique sua resposta.
- b) Reescreva os versos, passando-os de 1.<sup>a</sup> para 3.<sup>a</sup> pessoa do singular.

RASCUNHO

## RESOLUÇÃO E RESPOSTA

RESERVADO À BANCA CORRETORA

a)

b)

TOTAL

06. O trecho do texto de Marina Colasanti, transcrito a seguir, contém erros. Reescreva-o, fazendo as devidas correções.

Tendo agradado ao marido nas primeiras semanas de casado, nunca mais quiz ela se separar da receita deste bolo. Porém, durante 40 anos, a sobremesa louvada compôs sob a mesa o almoço de domingo, e celebrou toda a data em que o jubilo se fizesse necessário.

(Marina Colasanti, *Contos de amor rasgados*. Adaptado.)

RASCUNHO

## RESOLUÇÃO E RESPOSTA

RESERVADO À BANCA CORRETORA	
a)	
b)	
TOTAL	

07. Leia o trecho do conto *O Espelho*, de Machado de Assis.

Esse homem tinha a mesma idade dos companheiros, entre quarenta e cinquenta anos, era provinciano, capitalista, inteligente, não sem instrução, e, ao que parece, astuto e cáustico. Não discutia nunca, e defendia-se da abstenção com um paradoxo, dizendo que a discussão é a forma polida do instinto batalhador, que jaz no homem, como uma herança bestial; e acrescentava que os serafins e os querubins não controvertiam nada, e, aliás, eram a perfeição espiritual e eterna.

- a) Explique o posicionamento do personagem descrito no texto, explicitando o argumento que o sustenta.
- b) Reescreva a frase, substituindo os verbos entre aspas pelos indicados nos parênteses, respectivamente:  
... *os serafins e os querubins não “controvertiam” nada, e, aliás, “eram” a perfeição espiritual e eterna.* (opor-se / tratar-se)

RASCUNHO

## RESOLUÇÃO E RESPOSTA

RESERVADO À BANCA CORRETORA

a)

b)

TOTAL

## BIOLOGIA

08. *A ameaça que paira sobre os recifes de corais do mundo significa não só o sumiço de espécies hoje, mas uma possibilidade considerável de que, no futuro, não apareçam novas espécies capazes de substituí-las. (...) os recifes foram a grande usina de novas formas de vida nos oceanos na Terra. (...)“Estamos colocando em risco a formação de futuras espécies”, afirmou W. Kiessling, da Universidade Humboldt em Berlim. (...)*

(Folha de S.Paulo, 08.01.2010. Adaptado.)

- a) A que filo pertencem os corais? Por que os recifes de corais são importantes para as outras espécies de seres vivos?
- b) Além do aquecimento da água, mencione dois fatores que poderiam contribuir para a destruição desses organismos.

RASCUNHO

### RESOLUÇÃO E RESPOSTA

RESERVADO À BANCA CORRETORA	
a)	
b)	
TOTAL	

O Estado de Minas Gerais registrou 149.475 casos de dengue neste ano. Deste total, 73 foram confirmados como dengue hemorrágica e 13 deles acabaram em morte.

(www.estadao.com.br. Adaptado.)

- a) Pessoas que pegaram dengue não devem consumir um determinado remédio. Que tipo de remédio é esse e por que ele não deve ser administrado a pessoas com sintomas de dengue?
- b) Quem é o agente etiológico dessa doença? Pessoas que chegarem contaminadas em uma dada região, podem contribuir para um quadro epidêmico. Explique como isso seria possível.

RASCUNHO

## RESOLUÇÃO E RESPOSTA

RESERVADO À BANCA CORRETORA

a)

b)

TOTAL

10. O sistema nervoso humano é muito importante, pois está envolvido na coordenação e regulação de várias funções do corpo. Uma das divisões desse sistema é o periférico (SNP), que pode ser dividido em autônomo e somático.

- a) Diferencie o sistema nervoso autônomo do somático, quanto ao tipo de controle.
- b) O sistema nervoso autônomo é dividido em simpático e parassimpático. Explique como ocorre o controle desses dois sistemas nos olhos de uma pessoa.

RASCUNHO

**RESOLUÇÃO E RESPOSTA**

RESERVADO À BANCA CORRETORA	
a)	
b)	
TOTAL	

11. Muitas companhias de eletricidade cortam, em determinada época do ano, as pontas das árvores. Esse procedimento impede que a planta cresça longitudinalmente e atinja os fios elétricos.

- a) Que tecido é encontrado nas pontas dos ramos das árvores? Qual é a importância desses tecidos para o crescimento?
- b) Explique por que realizar podas das árvores impede o seu crescimento longitudinal.

RASCUNHO

**RESOLUÇÃO E RESPOSTA**

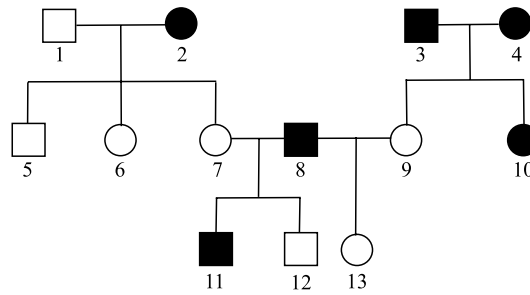
RESERVADO À BANCA CORRETORA

a)

b)

TOTAL

12. Algumas pessoas de uma família apresentavam uma anomalia autossômica. Todos os indivíduos foram representados em uma genealogia e os indivíduos destacados em preto apresentavam a anomalia.



- a) Pode-se concluir que a anomalia em questão é condicionada por alelo dominante ou recessiva? Explique como isso pode ser conclusivo.
- b) Se a mulher indicada pelo número 10 casar-se com um homem normal, qual a probabilidade de ela gerar uma criança normal?

RASCUNHO

**RESOLUÇÃO E RESPOSTA**

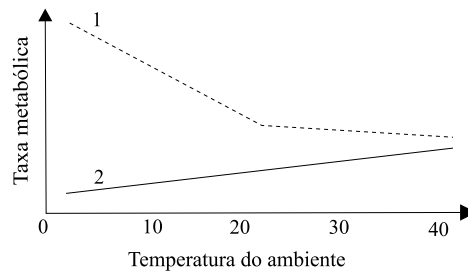
RESERVADO À BANCA CORRETORA

a)

b)

TOTAL

13. O gráfico mostra a variação da taxa metabólica de dois grupos de vertebrados em relação à temperatura do ambiente.



- a) Que curva indica a variação metabólica encontrada em um animal ectotérmico? Justifique sua resposta.
- b) Que curva indica a variação metabólica encontrada em um animal endotérmico? Justifique sua resposta.

RASCUNHO

### RESOLUÇÃO E RESPOSTA

RESERVADO À BANCA CORRETORA

a)

b)

TOTAL

14. Um aluno fez uma afirmação após assistir a um documentário na TV: “Os golfinhos desenvolveram nadadeiras para a locomoção nos mares e oceanos.”
- a) A afirmação está de acordo com as ideias lamarckista ou darwinista? Justifique a sua resposta.
  - b) Mencione duas principais características anatômicas internas presentes nos golfinhos, que confirmam a sua origem evolutiva a partir dos mamíferos terrestres.

RASCUNHO

**RESOLUÇÃO E RESPOSTA**

RESERVADO À BANCA CORRETORA	
a)	
b)	
TOTAL	

## HISTÓRIA

15.



(Catedral de Chartres, França, construída a partir do século XII.)



(Igreja de Santa Maria Novella, Florença, Itália. Fachada da segunda metade do século XV.)

De 1050 até 1350, na Europa ocidental, foram extraídas milhões de pedras para construir 80 catedrais, 500 grandes igrejas e milhares de igrejas paroquiais. A partir do século XII, em algumas igrejas, as paredes perderam a sua função estática e os monumentos tornaram-se predominantemente verticais. Paredes mínimas e áreas máximas de vidro brilhante caracterizavam as novas construções.

- a) O Gótico, esse estilo de construção descrito acima, exprime crenças religiosas e concepções de beleza do homem medieval. Relacione as características do estilo gótico com aquelas crenças e concepções.
- b) Apresente duas características da arquitetura religiosa do Renascimento.

RASCUNHO

### RESOLUÇÃO E RESPOSTA

RESERVADO À BANCA CORRETORA

a)

b)

TOTAL

16. *A equivalência entre a indústria de algodão e a nova sociedade industrial, e a correspondência entre as novas formas de relação social e produtiva, foram um lugar comum para os observadores entre os anos 1790 e 1850. Karl Marx expressou isso com raro vigor ao declarar que o tear manual gerou a sociedade do senhor feudal; o tear a vapor, a sociedade do capitalista industrial.*

(Eduard Palmes Thompson. *A formação da classe operária inglesa.*)

- a) Escreva sobre as diferenças de organização do trabalho no artesanato, caracterizado pelo emprego do tear manual, e na indústria de produção de tecidos de algodão na Inglaterra.
- b) Apresente a importância da exploração colonial da América para a industrialização inglesa.

RASCUNHO

**RESOLUÇÃO E RESPOSTA**

RESERVADO À BANCA CORRETORA	
a)	
b)	
TOTAL	

17. Observe a charge.

9  
JANEIRO  
1943

# Careta

NUMERO  
1802  
ANO  
XXXV



CAPITAL 50 CENTAVOS

ESTADOS 60 CENTAVOS

### Ficou o gesto

Ora essa! Tiraram-me a melancia!

(J. Carlos. *Revista Careta*, janeiro 1943.)

- A charge foi feita durante a 2.<sup>a</sup> Guerra Mundial. Identifique os personagens nela representados e aponte as causas do conflito.
- Comente as consequências do conflito para o cenário das relações internacionais na conjuntura histórica posterior a 1945.

RASCUNHO

## RESOLUÇÃO E RESPOSTA

RESERVADO À BANCA CORRETORA

a)

b)

TOTAL

18. As guerras de Canudos (1896-1897) e do Contestado (1912-1916) são caracterizadas como movimentos messiânicos.

- a) Explique o significado de messianismo e identifique os líderes de cada movimento.
- b) Explique por que o movimento de Canudos foi visto como uma ameaça ao regime republicano.

RASCUNHO

**RESOLUÇÃO E RESPOSTA**

RESERVADO À BANCA CORRETORA	
a)	
b)	
TOTAL	

19. No final do século XIX, surgiu na região amazônica, sobretudo em Manaus e Belém, uma burguesia com poder aquisitivo elevado. Uma vida de luxo caracterizou essas cidades com importações de artigos franceses, ingleses, como luminárias em cristal, azulejos, papéis de parede, elementos pré-fabricados em ferro, estuque etc. O rápido desenvolvimento social e econômico da região foi logo sucedido por uma crise e uma decadência, também rápidas e vertiginosas.
- a) Qual atividade econômica possibilitou esse luxo?
  - b) Explique a principal razão da rápida decadência econômica da região.

RASCUNHO

## RESOLUÇÃO E RESPOSTA

RESERVADO À BANCA CORRETORA

a)

b)

TOTAL

20. *Cinquenta anos em cinco*: lema da campanha de Juscelino Kubitschek, presidente do Brasil entre 1956 e 1961.

- a) Analise as transformações econômicas conhecidas pelo país nesses anos.
- b) Brasília, inaugurada em 1960, completou cinquenta anos em 2010. Analise o significado da mudança da capital.

RASCUNHO

**RESOLUÇÃO E RESPOSTA**

RESERVADO À BANCA CORRETORA	
a)	
b)	
TOTAL	

## REDAÇÃO

Leia os textos.

### TEXTO 1



([www.gazetadopovo.com.br/votoconsciente](http://www.gazetadopovo.com.br/votoconsciente))

### TEXTO 2

#### *Política é muito mais do que um simples voto*

Tudo começou pelo Twitter. Com a campanha *Voto Consciente*, promovida por todas as empresas da Rede Paranaense de Comunicação (RPC), uma galera resolveu soltar o verbo pelo @gazetinhaneWS. Carlos Eduardo Oliveira (@kaduh\_oliveira), de 17 anos, Flavia Pereira da Silva (@FlaaPereira) e Gabriel Garcia de Paula (@GARCIAcomx), ambos com 16, integram essa turma que quer fazer a diferença. “Eu gosto bastante de discutir política, e sei a importância que isso tem para o nosso futuro”, aponta Carlos.

Se ainda assim você considera política um assunto chato, observe: não se trata apenas do voto. Ações pequenas (organizar um abaixo-assinado para pedir novos horários de linha de ônibus, por exemplo) também podem ser consideradas um primeiro passo para aderir ao tema, mesmo que você não perceba.

Um ponto definitivo para começar a enxergar a política de uma outra forma é – antes de qualquer coisa – perceber que ela está por todos os lados. Se você perdeu o horário por conta do atraso do ônibus ou ficou preso em casa porque faltou luz (isso sem falar no pneu furado do carro por conta de um buraco na rua) – seja o que for, tudo isso está ligado diretamente a quem está comandando a sua cidade, estado e país. E prestar atenção nestes detalhes também é uma forma de vivenciar a política.

Para os nossos jovens leitores, votar representa muito mais do que o simples ato de escolher o candidato que irá assumir uma posição pública no governo nos próximos quatro anos.

Por essas e por outras, a turma defende as discussões políticas desde cedo. Afinal de contas, não dá para apenas ver problemas no ambiente ao seu redor e deixar de lado o seu papel de cidadão.

Há uma regra geral nessa história toda – todos os jovens com os quais a *Gazetinha* conversou concordam que tudo começa dentro de casa, com a educação dos pais. De acordo com o grupo, não adianta responsabilizar o governo pela alienação que atinge grande parte dos jovens.

(Angela Antunes, [www.gazetadopovo.com.br/votoconsciente](http://www.gazetadopovo.com.br/votoconsciente). Adaptado.)

*Vamos votar consciente*

Estamos vivendo uma fase de clamor por mudanças substanciais na estrutura política do país. Não podemos desperdiçar a oportunidade de votar com plena consciência e atenção. Pensar e repensar em qual daqueles milhares de candidatos será depositada a confiança da representação para governar e elaborar as leis.

São funções muito importantes e cada voto conduz à responsabilidade do eleito de corresponder com lealdade, dedicação, honestidade e eficiência.

É bem difícil a escolha do candidato, quando nos defrontamos com uma carência de propostas efetivas e uma enxurrada de acusações, denúncias, ressentimentos e mágoas recíprocas. Um verdadeiro corre-corre na tentativa de se esquivar de escândalos vergonhosos ou acusações diversas de todos os lados. Durante a campanha eleitoral, as manchetes traduziam os escândalos, enquanto nós, eleitores, aguardávamos por coisas boas, que refletissem nossos sonhos e anseios por mudanças e por uma comunidade melhor.

Faltaram propostas novas para problemas antigos, como a inserção do jovem no mercado de trabalho; a violência em todo o país; o desenvolvimento sustentável da Amazônia; questões ambientais, como defesa dos recursos hídricos, das árvores e dos animais; geração de empregos; projetos culturais; incentivo à educação comunitária, dentre vários outros esquecidos.

É verdade que houve menção em relação à melhoria da educação, mas nenhuma com conteúdo suficiente para atender os interesses e direitos da infância e da juventude. Não se ouviu falar sobre educação comunitária, sobre transformações sociais multiplicadoras dos espaços de aprendizagem, sobre o jovem como autor de seu próprio conhecimento, sobre intervenções urbanas voltadas à arte, cultura e lazer.

Não obstante a ausência de propostas e muitas dúvidas em definir os candidatos, a grande verdade é que o voto direto é uma conquista do Estado Democrático de Direito, conquistado com muita garra e suor. Então, não podemos, de forma alguma, deixar de exercer esse sagrado ato de cidadania que é comparecer às urnas e por final comemorar: OBA, VAMOS VOTAR CONSCIENTE!

(Miguel Pereira Neto, <http://aprendiz.uol.com.br>. Adaptado.)

Com base nos textos apresentados, elabore um texto dissertativo, em norma padrão da língua portuguesa, fundamentando o seguinte tema:

**O JOVEM, O VOTO CONSCIENTE HOJE E UM FUTURO MELHOR: É POSSÍVEL?**







